

EKONOMIKA IR VERSLUMAS

Valstybinio brandos egzamino II dalies užduotis
Pakartotinė sesija

2026 m. birželio 25 d.

Trukmė – 3 val. (180 min.)

NURODYMAI

1. Gavę užduoties sąsiuvinį ir atsakymų lapą, patikrinkite, ar juose nėra aiškiai matomo spausdinimo broko. Pastebėję praneškite egzamino vykdytojui.
2. **Atsakymų lape įrašykite savo identifikavimo kodą, grupę ir vietą (eilės numerį protokole) ir pasirašykite.**
3. Per egzaminą galite rašyti juodai arba mėlynai rašančiu rašikliu, pieštuku, naudotis trintuku, liniuote ir skaičiuotuvu be tekstinės atminties.
4. Atsakymus pirmiausia galite rašyti užduoties sąsiuvinyje, kuriame yra palikta vietos juodraščiui. Jei esate tikri dėl atsakymo, iš karto rašykite atsakymų lape. **Vertintojams bus pateikiamas tik atsakymų lapas!**
5. **Atsakymų lape** rašykite **tik juodai arba mėlynai** rašančiu rašikliu tvarkingai ir įskaitomai. Jei savo atsakymą keičiate, nubraukite jį ir aiškiai užrašykite naują. Atsakymų lape nesinaudokite trintuku ir koregavimo priemonėmis.
6. Atsakymų lape atsakymus įrašykite tam skirtose vietose. Už ribų parašyti atsakymai nebus vertinami.
7. Saugokite atsakymų lapą (neįplėškite ir nesulamdykite). Sugadintuose lapuose įrašyti atsakymai nebus vertinami.
8. Atsakymų lape neturi būti užrašų ar kitokių ženklų, kurie leistų identifikuoti darbo autorių.
9. Pasibaigus egzaminui, užduoties sąsiuvinį galite pasiimti.

Linkime sėkmės!

1 struktūrinis klausimas

Lentelėje pateikti pagrindiniai Lietuvos makroekonominiai rodikliai 2008–2009 metais. Atlikite 1.1–1.7 užduotis.

Rodiklis	Metai	
	2008	2009
BVP augimas (proc.)	3,2	-15,0
BVP vienam gyventojui (Lt)	33 167,0	27 685,0
Eksportas (mlrd. Lt)	55,5	40,7
Importas (mlrd. Lt)	72,6	45,1
Vidutinė metinė infliacija (proc.)	11,1	4,2
Nedarbas (proc.)	5,8	13,7

1.1. Remdamiesi žiniomis, apibrėžkite, kas yra recesija.

Juodraštis
.....
.....

(1 taškas)

1.2. Remdamiesi žiniomis, nurodykite, kokios rūšies nedarbas paprastai didėja ekonominio nuosmukio¹ laikotarpiu. Paaiškinkite, kodėl jis didėja.

Juodraštis
Nedarbo rūšis
Paaiškinimas
.....
.....

(2 taškai)

1.3. Remdamiesi lentelėje pateiktais duomenimis, apskaičiuokite grynojo eksporto vertės pokytį (litas) 2008–2009 m. ir pateikite atsakymą, suapvalintą iki dešimtųjų². Nustatykite, kaip šis pokytis paveikė prekybos balansą.

Juodraštis
Grynojo eksporto vertės pokytis Lt
Poveikis prekybos balansui

(2 taškai)

¹ ekonominis nuosmukis – recesja gospodarcza – экономический спад – економічний спад

² suapvalinti iki dešimtųjų – zaokrąglić do części dziesiątych – округлить до десятых – округлити до десятых

- 1.4. 2008–2009 m. Lietuvoje buvo disinflacija. Remdamiesi žiniomis, apibrėžkite šią sąvoką.

Juodraštis

.....

(1 taškas)

- 1.5. Per pasaulinę finansinę krizę 2008–2009 m. Lietuvoje buvo didinami netiesioginiai mokesčiai³ ir mažinamos viešojo sektoriaus išlaidos. Remdamiesi žiniomis, įvardykite šią ekonominę politiką.

Juodraštis

.....

(1 taškas)

- 1.6. Remdamiesi lentelėje pateiktais duomenimis ir žiniomis, įvardykite du makroekonominis rodiklius, kurių tarpusavio ryšį vaizduoja Filipso kreivė.

Juodraštis

.....

(1 taškas)

- 1.7. Remdamiesi žiniomis, įvardykite vieną automatinį stabilizatorių. Paaiškinkite, kaip šis stabilizatorius prisidėjo prie ekonomikos svyravimų švelninimo per pasaulinę finansinę krizę, esant sąlygai *ceteris paribus*.

Juodraštis

Automatinis stabilizatorius

Paaiškinimas

.....

(2 taškai)

³ netiesioginiai mokesčiai – podatki pośrednie – косвенные налоги – непрямі податки

2 struktūrinis klausimas

Lentelėje pateikti Lietuvos vartotojų kainų indekso (VKI) 2015–2023 m. duomenys. Atlikite 2.1–2.8 užduotis.

Rodiklis	Metai								
	2015	2016	2017	2018	2019	2020	2021	2022	2023
Vartotojų kainų indeksas (VKI)	100,0	100,9	104,7	107,5	110,0	111,3	116,5	139,5	152,2

2.1. Remdamiesi lentelėje pateiktais duomenimis ir žiniomis, įvardykite bazinius metus.

Juodraštis

.....

(1 taškas)

2.2. Tarkime, kad namų ūkis 2015 m. per mėnesį gaudavo 1000 Eur pajamų. Remdamiesi lentelėje pateiktais duomenimis, apskaičiuokite, kiek pajamų per mėnesį namų ūkiui reikėjo 2023 m., kad išlaikytų tokią pat perkamąją galią⁴ kaip 2015 m., esant sąlygai *ceteris paribus*. Pateikite tik atsakymą.

Juodraštis

(1 taškas)

2.3. Remdamiesi lentelėje pateiktais duomenimis, apskaičiuokite infliacijos tempą 2021–2022 metais. Pateikite skaičiavimą ir atsakymą, suapvalintą iki šimtųjų⁵.

Juodraštis

(1 taškas)

2.4. Tarkime, kad asmens mėnesinis neto atlyginimas 2020 m. buvo 1500 Eur, o 2023 m. – 2000 Eur. Remdamiesi lentelėje pateiktais VKI duomenimis, apskaičiuokite 2023 m. gauto atlyginimo perkamąją galią 2020 m. kainomis. Pateikite skaičiavimą ir atsakymą, suapvalintą iki šimtųjų.

Juodraštis

(1 taškas)

⁴ perkamoji galia – siła nabywczą – покупательная способность – купівельна спроможність

⁵ suapvalinti iki šimtųjų – заокраглиć до części setnych – округлить до сотых – округлити до сотих

- 2.5. 2021–2022 m. visoje euro zonoje buvo aukšta infliacija. Nurodykite, kokią pinigų (monetarinės) politikos priemonę Europos Centrinis Bankas galėjo taikyti siekdamas suvaldyti kainų lygio augimą. Paaiškinkite, kaip ši priemonė galėjo padėti mažinti infliaciją.

Juodraštis

Priemonė

Paaiškinimas

(2 taškai)

- 2.6. Remdamiesi žiniomis, įvardykite vieną trumpojo laikotarpio visuminės pasiūlos veiksnį, galintį sukelti stagfliaciją, esant sąlygai *ceteris paribus*.

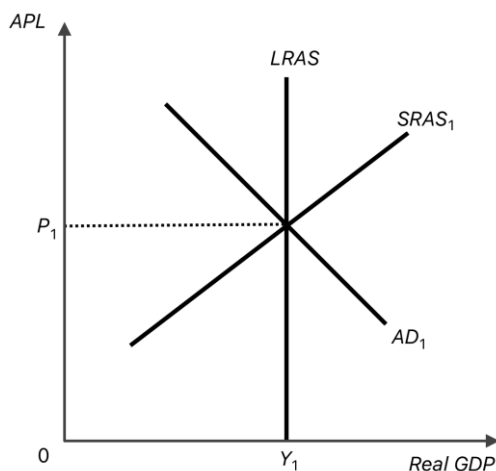
Juodraštis

.....

(1 taškas)

- 2.7. Grafike pavaizduotos visuminės paklausos (AD_1), trumpojo laikotarpio visuminės pasiūlos ($SRAS_1$) ir ilgojo laikotarpio visuminės pasiūlos ($LRAS$) kreivės. Remdamiesi žiniomis, grafike pavaizduokite atitinkamos kreivės poslinkį, kuris atspindėtų stagfliaciją, ir užrašykite naujosios kreivės pavadinimą. Koordinačių ašyse pažymėkite pasikeitusį vidutinį kainų lygį ir realųjį BVP.

Juodraštis



Čia APL – vidutinis kainų lygis, Real GDP – realusis BVP.

(2 taškai)

- 2.8. Remdamiesi žiniomis, paaiškinkite, kaip, esant sąlygai *ceteris paribus*, lūkesčiai dėl augiančios infliacijos veikia namų ūkių vartojimo sprendimus.

Juodraštis

.....

.....

(1 taškas)

3 struktūrinis klausimas

Lentelėje pateikti Lietuvos Respublikos 2025 m. valstybės biudžeto asignavimai pagal sritis ir pagrindiniai biudžeto pajamų šaltiniai. Atlikite 3.1–3.6 užduotis.

Asignavimų sritis	Asignavimai (mlrd. Eur)	Pajamų šaltiniai	Pajamos (mlrd. Eur)
Socialinė apsauga ir užimtumas	6,721	Pridėtinės vertės mokestis (PVM)	6,832
Švietimas, mokslas ir sportas	3,416	Gyventojų pajamų mokestis (GPM)	3,389
Valstybės saugumas ir gynyba	2,617	Pelno mokestis	1,881
Sveikata	1,632	Akcizai	2,181
Žemės ir maisto ūkis, kaimo plėtra, žuvininkystė ir veterinarija	1,255	ES ir kitos finansinės paramos lėšos	2,446
Transportas ir ryšiai	1,168	Kitos pajamos	1,251
Kitos išlaidos	6,291		
Iš viso	23,100	Iš viso	17,980

Pastaba. Pateikti duomenys dėl skaičiavimo patogumo suapvalinti.

- 3.1.** Remdamiesi lentelėje pateiktais duomenimis ir žiniomis, įvardykite tiesioginį mokestį, kurio įnašas į valstybės biudžetą yra didžiausias.

Juodraštis

.....

(1 taškas)

- 3.2.** Remdamiesi lentelėje pateiktais duomenimis ir žiniomis, apskaičiuokite, kokią procentinę visų biudžeto pajamų dalį sudaro netiesioginiai mokesčiai. Pateikite skaičiavimą ir atsakymą, suapvalintą iki šimtųjų.

Juodraštis

.....

(1 taškas)

- 3.3.** Remdamiesi žiniomis, nurodykite, koku – proporciniu, progresiniu ar regresiniu – laikomas akcizo mokestis. Paaiškinkite, kodėl.

Juodraštis

Akcizo mokestis yra

Paaiškinimas

.....

.....

(2 taškai)

- 3.4. Lietuvos bendrasis vidaus produktas (BVP) 2025 m. buvo 84 mlrd. Eur. Remdamiesi lentelėje pateiktais duomenimis, apskaičiuokite valstybės biudžeto deficito dalį procentais nuo BVP. Pateikite skaičiavimą ir atsakymą, suapvalintą iki dešimtųjų.

Juodraštis

(1 taškas)

- 3.5. Dėl šešėlinės ekonominės veiklos Lietuvos valstybė į biudžetą nesurenka dalies pajamų. Kaip galima sumažinti šešėlinę ekonomiką? Pasiūlykite du būdus.

Juodraštis

1.

 2.

(2 taškai)

- 3.6. Geležinkelio infrastruktūros projektas „Rail Baltica“ turėtų būti baigtas 2030 metais. Nutiesus geležinkelį ir pradėjus jį naudoti, padidės ekonomikos gamybos potencialas. Remdamiesi šia informacija, nubraižykite makroekonominę grafiką, vaizduojantį šio projekto ilgalaikį poveikį ekonomikai, esant sąlygai *ceteris paribus*. Tinkamai pažymėkite koordinacių ašis ir užrašykite kreivių pavadinimus.

Juodraštis



(3 taškai)

4 struktūrinis klausimas

Lentelėje pateikti 2024 m. Europos Sąjungos (ES) ir Lietuvos pajamų nelygybės rodikliai⁶ – Gini (Džinio) koeficientai. Atlikite 4.1–4.7 užduotis.

Šalis / Regionas	Gini koeficientas
Europos Sąjungos (ES) vidurkis	29,4
Lietuva	35,3

Pastaba. Gini koeficientas pateikiamas skalėje 0–100.

- 4.1.** Remdamiesi pateiktais Gini koeficiento duomenimis, nustatykite, kur – Lietuvoje ar (vidutiniškai) Europos Sąjungoje – pajamų pasiskirstymas⁷ buvo tolygesnis.

Juodraštis

.....

(1 taškas)

- 4.2.** Remdamiesi žiniomis, pateikite vieną pervedamųjų mokėjimų (angl. *transfer payments*) pavyzdį.

Juodraštis

.....

(1 taškas)

- 4.3.** Remdamiesi žiniomis, paaiškinkite, kaip globalizacija gali prisidėti prie pajamų nelygybės šalyje didėjimo ir kaip – prie mažėjimo.

Juodraštis

Gali prisidėti prie pajamų nelygybės didėjimo, nes

.....

Gali prisidėti prie pajamų nelygybės mažėjimo, nes

.....

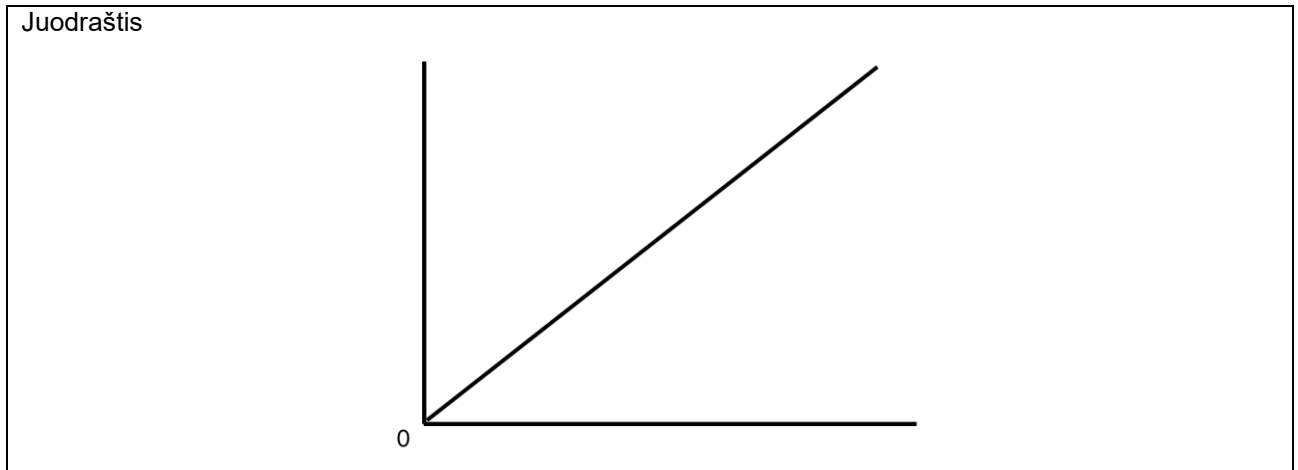
.....

(2 taškai)

⁶ pajamų nelygybės rodikliai – wskaźniki nierówności dochodowych – показатели неравенства доходов – показники нерівності доходів

⁷ pajamų pasiskirstymas – rozkład dochodów – распределение доходов – розподіл доходів

- 4.4. Pateiktame grafike nubrėžta absoliučiai tolygaus pajamų pasiskirstymo tiesė. Grafike tinkamai pažymėkite koordinacių ašis. Tarkime, kad Lietuvoje, esant sąlygai *ceteris paribus*, padidinama minimalioji mėnesinė alga (MMA). Remdamiesi šia informacija, nubrėžkite dvi Lorenco kreives: vieną – vaizduojančią pradinį pajamų pasiskirstymą⁸ šalyje, kitą – vaizduojančią pajamų pasiskirstymą padidinus MMA. Grafike pažymėkite, kuria kryptimi pasislenka Lorenco kreivė.



(3 taškai)

- 4.5. Remdamiesi žiniomis, paaiškinkite, kaip šešėlinė ekonomika gali padidinti pajamų nelygybę šalyje.

Juodraštis

.....

.....

.....

(1 taškas)

- 4.6. Remdamiesi žiniomis, nurodykite, kuo absoliutus skurdas skiriasi nuo santykinio skurdo⁹.

Juodraštis

.....

.....

.....

(1 taškas)

- 4.7. Remdamiesi žiniomis, įvardykite vieną viešąją paslaugą, kuri gali padėti mažinti skurdą ilguoju laikotarpiu.

Juodraštis

.....

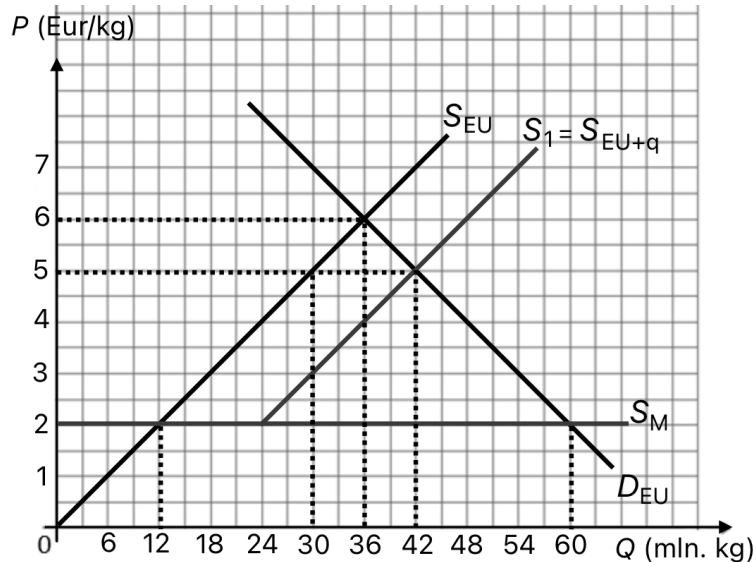
(1 taškas)

⁸ pradinis pajamų pasiskirstymas – pierwotny podział dochodów – первичное распределение доходов – первинний розподіл доходів

⁹ santykinis skurdas – ubóstwo względne – относительная бедность – відносна бідність

5 struktūrinis klausimas

MERCOSUR – regioninis Pietų Amerikos prekybos blokas. Grafike pavaizduota Europos Sąjungos (ES) medaus rinkos paklausos kreivė (D_{EU}), pasiūlos kreivė (S_{EU}), MERCOSUR pasiūlos kreivė laisvosios prekybos sąlygomis (S_M) ir rinkos pasiūlos kreivė esant importo iš MERCOSUR kvotai ($S_1 = S_{EU} + q$). Atlikite 5.1–5.8 užduotis.



Pastaba. Grafike pateikti duomenys yra supaprastinti dėl skaičiavimo patogumo.

5.1. Remdamiesi žiniomis, nurodykite dvi tarptautinės prekybos ribojimo priežastis.

Juodraštis

1.
2.

(2 taškai)

5.2. Remdamiesi žiniomis, paaiškinkite, kuo importo muitas skiriasi nuo importo kvotos.

Juodraštis

-
-
-

(1 taškas)

- 5.3. Remdamiesi pateiktu grafiku, nustatykite, kokį kiekį medaus importuos ES esant importo iš MERCOSUR kvotai. Pateikite atsakymą.

Juodraštis

(1 taškas)

- 5.4. Remdamiesi pateiktu grafiku, apskaičiuokite ES gamintojų pajamas esant importo iš MERCOSUR kvotai. Pateikite tik atsakymą.

Juodraštis

(1 taškas)

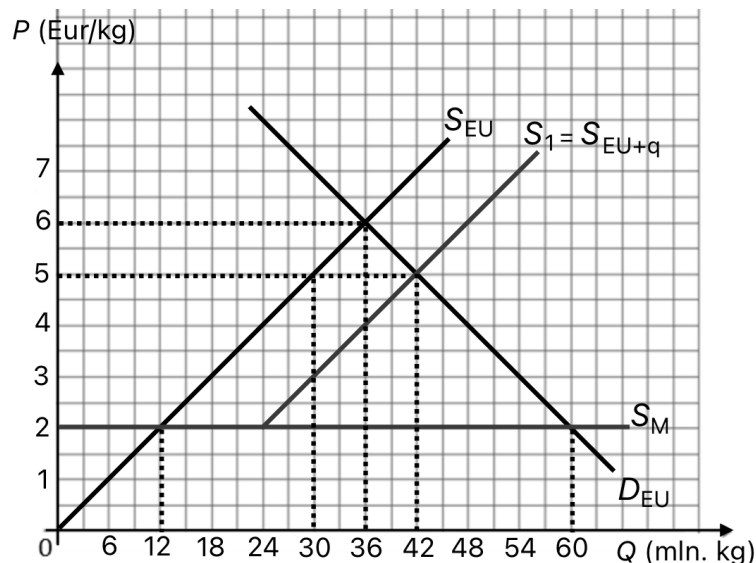
- 5.5. Remdamiesi pateiktu grafiku, apskaičiuokite vartotojų išlaidų pokytį, kai tarptautinė prekyba nevyksta ir kai ji vyksta be ribojimų. Pateikite skaičiavimą ir atsakymą.

Juodraštis

(1 taškas)

- 5.6. Naujuoju 2026 m. ES ir MERCOSUR susitarimu numatyta mažinti prekybos kliūtis. Tarkime, kad pagal šią prekybos sutartį medaus kvota padidinama 12 mln. kg. Remdamiesi žiniomis, papildykite grafiką nauja medaus pasiūlos kreive S_2 , vaizduojančia jau padidintą importo kvotą.

Juodraštis



(1 taškas)

- 5.7. Remdamiesi žiniomis, nurodykite, kaip padidinta medaus importo kvota gali paveikti ES medaus gamintojus ir vartotojus, esant sąlygai *ceteris paribus*.

<p>Juodraštis</p> <p>Poveikis ES gamintojams</p> <p>.....</p> <p>Poveikis ES vartotojams</p> <p>.....</p>

(2 taškai)

- 5.8. ES griežtai riboja jautienos importą iš MERCOSUR. Viena priežasčių – vadinamieji neigiami išorės efektai, susiję su jautienos gamyba Pietų Amerikos šalyse. Remdamiesi pateikta informacija ir žiniomis, įvardykite vieną galimą neigiamą išorės efektą¹⁰.

<p>Juodraštis</p> <p>.....</p>

(1 taškas)

6 struktūrinis klausimas

Mažėjantis gimstamumas, senstanti visuomenė, kelis dešimtmečius trukusi neigiama grynoji migracija, klimato kaita – šie demografiniai ir aplinkosauginiai iššūkiai kelia riziką ilgalaikiam ekonomikos augimui, ekonominei plėtrai¹¹ bei darnaus vystymosi tikslų¹² įgyvendinimui. Atlikite 6.1–6.6 užduotis.

- 6.1. Remdamiesi žiniomis, apibrėžkite, kas yra ekonominė plėtra.

<p>Juodraštis</p> <p>.....</p> <p>.....</p> <p>.....</p>
--

(1 taškas)

- 6.2. Remdamiesi žiniomis, įvardykite du darnaus vystymosi tikslus.

<p>Juodraštis</p> <p>1.</p> <p>2.</p>

(2 taškai)

¹⁰ neigiamas išorės efektas – negatywny efekt zewnętrzny – отрицательный внешний эффект – негативний зовнішній ефект

¹¹ ekonominė plėtra – rozwój gospodarczy – экономическое развитие – економічний розвиток

¹² darnaus vystymosi tikslai – cele zrównoważonego rozwoju – цели устойчивого развития – цілі сталого розвитку

- 6.3. Remdamiesi pateikta informacija ir žiniomis, paaiškinkite vieno pasirinkto demografinio iššūkio poveikį ekonomikos augimui, esant sąlygai *ceteris paribus*.

Juodraštis

.....

.....

.....

.....

(1 taškas)

- 6.4. Remdamiesi žiniomis, pasiūlykite ekonominės politikos priemonę, padedančią didinti gimstamumą. Pagrįskite savo pasirinkimą vienu argumentu. Paaiškinkite vieną šios ekonominės politikos priemonės ribotumą.

Juodraštis

Ekonominės politikos priemonė

.....

Argumentas

.....

.....

Priemonės ribotumas

.....

.....

(3 taškai)

- 6.5. Žiedinė ekonomika¹³ yra sudedamoji Europos žaliojo kurso dalis, siekiant mažinti ekonominės veiklos poveikį aplinkai. Pateikite vieną žiedinės ekonomikos pavyzdį. Paaiškinkite, kaip jis susijęs su tvarumu¹⁴.

Juodraštis

Pavyzdys

Paaiškinimas

.....

.....

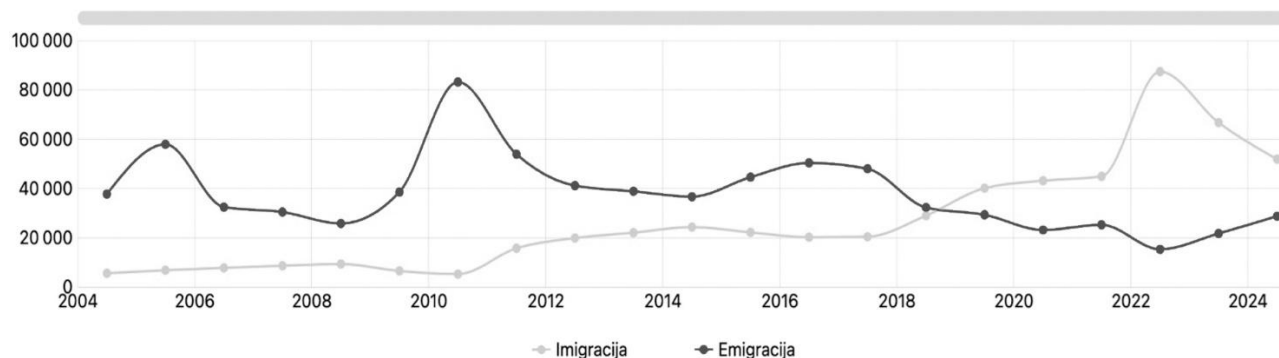
.....

(2 taškai)

¹³ Žiedinė ekonomika – gospodarka o obiegu zamkniętym – экономика замкнутого цикла – циркулярна економіка

¹⁴ tvarumas – zrównoważony rozwój / trwałość – устойчивость – сталість

- 6.6. Grafike pavaizduotas imigrantų ir emigrantų skaičius Lietuvoje 2005–2024 metais. Remdamiesi pateiktu grafiku, pasirinkite vienus metus ir nurodykite, kaip tų metų grynoji migracija¹⁵ paveikė darbo pasiūlą Lietuvoje. Remkitės prielaida, kad visi migrantai priklausė darbo jėgai.



Juodraštis

.....

.....

(1 taškas)

¹⁵ grynoji migracija – saldo migracija – чистая миграция – чиста міграція

JUODRAŠTIS

JUODRAŠTIS