

LENKŲ TAUTINĖS MAŽUMOS GIMTOJI KALBA IR LITERATŪRA

Bandomojo valstybinio brandos egzamino II dalies užduotis

Trukmė – 4 val. (240 min.)

NURODYMAI

1. Gavę užduoties sąsiuvinį ir atsakymų lapą, patikrinkite, ar juose nėra tuščių lapų arba kito aiškiai matomo spausdinimo broko. Pastebėję praneškite egzamino vykdytojui.
2. **Atsakymų lape įrašykite savo vardą ir pavardę bei klasę.**
3. Atsakymų lape atsakymus rašykite tik jiems skirtose vietose. Už ribų parašyti atsakymai nebus vertinami.
4. Saugokite atsakymų lapą (neįplėškite ir nesulamdykite). Sugadintuose atsakymų lapuose įrašyti atsakymai nebus vertinami.
5. Atsakymus į užduoties klausimus ir rašto darbą pirmiausia galite rašyti užduoties sąsiuvinyje. Jei neabejojate dėl atsakymo, iš karto rašykite atsakymų lape.
6. Pasilikite pakankamai laiko rašto darbui perrašyti į atsakymų lapą, jeigu pirmiausia rašote juodraščiui skirtose vietose. **Vertintojams bus pateikiamas tik atsakymų lapas!**
7. Atsakymų lape rašykite **juodai arba mėlynai** rašančiu tušinuku aiškiai ir įskaitomai. Suklydę atsakymą galite taisyti atsakymų lape nurodytoje vietoje. Koregavimo priemonėmis naudotis negalima.
8. Atlikite testą (1–12 užduotis) ir atsakymus perrašykite į atsakymų lapą.
9. Parašykite ne mažiau kaip 300 žodžių apimties rašto darbą, kaip numatyta Kalbų valstybinių brandos egzaminų užduočių apraše. Atsakymų lape suskaičiuokite rašto darbo žodžius ir parašėje nurodykite minimalaus žodžių skaičiaus (300 žodžių) ribą. Už trūkstamą rašto darbo apimtį vertinant bus atimami taškai.
10. Pasibaigus egzaminui, užduoties sąsiuvinį galite pasiimti.

Linkime sėkmės!

TESTAS (30 taškų)**TEKST A****Maria Dąbrowska**

NOCE I DNIE

(fragment)

Na koniec jednak pewnej niedzieli wszystkie poopóźniane roboty dobiegły wreszcie końca i można było odpocząć. Panią Barbarę bolał krzyż¹ i była niewyspana – od paru tygodni wstawiała co dzień o świcie, a w dzień się nigdy nie kładła. Zasiadła mimo to zaraz po obiedzie na fotelu, zgromadziła dokoła siebie ostatnie czasopisma, [...] i najpierw zaczęła oglądać ilustracje. Nad jedną z nich zasnęła. Zbudziło ją zesunięcie się tygodnika z kolan i własne kiwnięcie się. Zobaczyła zdziwiona, że przez ten czas do pokoju weszła panna Celina. Stała wahając się przy drzwiach i mówiła bynajmniej nie z dumą odpowiednią do jej wyglądu, ale zgoła lękliwie:

– Przepraszam, pani może wypoczywała i ja przeszkodziłam?

Pani Barbara była zła, że zasnęła nad czytaniem, zła, że panna Celina to widziała i zła w ogóle z powodu zejścia panny Celiny z góry, jak bywa, że się irytujemy, gdy to, czego długo i na darmo czekamy, pojawia się nie w porę. Nie chciała jednak zrażać nauczycielki, rozjaśniła więc, jak mogła, swe szare oczy i poprosiła:

– Ależ niech pani siada. Gdzieżby pani miała przeszkadzać. Pani coś czyta, widzę.

Panna Celina istotnie trzymała w ręku książkę, a jej piękne, jasne oczy lśniły nie widywanym w nich blaskiem.

– Czytam – odparła – Stanisława Przybyszewskiego² „Nad morzem”. Pani to zna?

Nie, pani Barbara nie czytała ani jednej rzeczy tego autora.

– Zdaje mi się – odparła niepewnie – że czytałam o nim jakiś artykuł.

– O, i chyba niejeden! – zawołała z nieoczekiwanym żarem panna Celina. – Przecież to geniusz. On jest znany nie tylko u nas! Na przykład w Niemczech podobno szalenie jest sławny.

Panna Celina wyglądała w tej chwili tak, jakby zdjęła z twarzy woalkę³. Próbowała opowiedzieć coś z tego, co przeczytała, mówiła chwilę o ludziach napiętnowanych fatalnością, o wiekuistej tęsknocie, o tańcu miłości i śmierci. Wnet jednak dała spokój.

– Nie – rzekła – to trzeba samej przeczytać. Jaka pani szczęśliwa, że pani ma to jeszcze przed sobą. Mnie już to szczęście nie czeka. Znam wszystko, co napisał.

Panią Barbarę ogarnęło zniecierpliwienie.

– No, może ten Przybyszewski jeszcze co napisze – powiedziała mało życzliwie. – Czy to już stary człowiek?

– Podobno niestary. Może on rzeczywiście jeszcze co kiedy napisze – ucieszyła się panna Celina. – Chociaż właściwie to jego można czytać po dziesięć razy to samo. Niech pani przeczyta to „Nad morzem”. To jest wspaniałe – no – wspaniałe.

Pani Barbara wzięła podaną książkę, spojrzała podejrzliwie na tytuł:

– Morza nigdy nie lubiłam – oświadczyła. – Kiedyś za młodu byłam w Połędzie⁴ i zawsze tam był taki wiatr, jakby się kto powiesił.

– Morze to tylko tak... symbol – broniła się panna Celina wędnąc jednak pomалу. – Ale w gruncie rzeczy idzie tutaj o miłość.

Pani Barbara skrzywiła się i pokiwała głową.

– O, miłość – rzekła z pełnym litości szyderstwem. – To nie dla mnie.

Otworzyła książkę i przeczytała po cichu parę wierszy.

– Nie rozumiem – stwierdziła po chwili. – Książki o miłości zawsze mnie dziwnie nudzą.

¹ Krzyż – tu: dolna część kręgosłupa.

² Stanisław Przybyszewski (1868–1927) – polski pisarz okresu Młodej Polski.

³ Woalka – przezroczysta zasłona na twarz, stanowiąca ozdobę damskiego kapelusza.

⁴ Połęga – lit. Palanga.

Odložyla kniažkę i pisma, vzięla z majolikowego wazonika niciane žabki i szydełkiem začęla je wiązać. Nikt by nie wytłumaczył, dlaczego tak się stało, ale Przybyszewski był w tej chwili dla niej nie powieściopisarzem, którego nie znała i o którym miała chętkę posłuchać, lecz jakby współnikiem wszystkich złych stron zauważonych w pannie Celinie. Zdawał się popierać oschły sposób bycia, dumne trzymanie się na uboczu, lekceważące traktowanie obowiązków.

Panna Celina stała się już też na powrót zamknięta w sobie, posągowej urody, niesklonna do rozmowy osobą. Zapytała jeszcze tylko:

– Pani pewno lubi powieści historyczne?

– Owszem – zgodziła się pani Barbara – lubię powieści historyczne, lubię w ogóle książki, gdzie się coś dzieje. Ale tak żeby rozpamiętywać, wywlekać swoje uczucia i co tam kogo boli, to nawet wstydy.

I nagle, czując potrzebę jakby wywdzięczenia się czymś pannie Celinie za jej chwilę szczerości, pani Barbara rzekła mieniać się na twarzy:

– O miłości lepiej człowiekowi zapomnieć.

Chwilę siedziały w milczeniu, lecz panią Barbarę nagle zaczął dręczyć niepokój o kury, które się jeszcze w tym czasie nasadzało⁵.

– Zaraz – rzekła odkładając robotę – przepraszam, w tej chwili wrócę. Muszę zajrzeć, czy kury nie poschodziły z jaj.

Lecz nie wróciła tak prędko, okazało się bowiem, że kury poschodziły z jaj. Kiedy zajrzała ponownie do salonu, panny Celiny już tam oczywiście nie było. Wobec tego pani Barbara poszła do Bogumiła i zwierzyła mu się z ponurego zamiaru nienasadzania już nigdy żadnego drobiu. Następnie zaczęła mówić o swojej nowej służbie. Felicja zgodzona niedawno do pokojów, dała się owszem, poznać jako zupełnie odpowiednia – poważna, sumienna, pojętna, a co najważniejsze małowówna, niekłótliva, nie wtrącająca się do rozmów.

– Ale z tą Żarnecką, z tą kucharką, to będziemy mieć ciężkie życie. Gotuje świetnie to prawda...

– Doskonale – potwierdził z ożywieniem Bogumił.

– Tak, ale ma zgryźliwe i strasznie denerwujące usposobienie. [...]

Maria Dąbrowska, *Noce i dnie*, t. II, Warszawa 1979, s. 51–54.

ZADANIA DO TEKSTU A

1. Spośród podanych sformułowań A–F wybierz te cztery, które odzwierciedlają kolejne wydarzenia opisane w tekście. Przy każdym wybranym sformułowaniu wpisz liczby od 1 do 4 w kolejności zgodnej z tekstem. Dwa sformułowania zostaną niewykorzystane.

| Sformułowanie | Kolejność wydarzeń |
|--|--------------------|
| A. Rozmowa z Bogumiłem o codziennych kłopotach domowych. | |
| B. Rodzinne czytanie utworu Przybyszewskiego „Nad morzem”. | |
| C. Odpoczynek Barbary po tygodniach ciężkiej pracy. | |
| D. Spór z nauczycielką na temat wychowania dzieci. | |
| E. Powrót do pilnych obowiązków gospodarskich. | |
| F. Rozmowa z panną Celiną o literaturze. | |

(2 punkty)

⁵ Nasadzać (kury) – umieszczać kurę na jajkach, żeby doprowadzić do wyklucia się z nich piskląt.

2. Wybierz spośród podanych propozycji główną przyczynę rozdrażnienia pani Barbary. Uzupełnij zdanie.

| | |
|-------------------------|-----------------------------|
| niesprzątnięte pokoje. | okropny charakter Bogumiła. |
| opóźnienie prac w polu. | zachowanie panny Celiny. |

Przyczyną rozdrażnienia pani Barbary jest _____
(1 punkt)

3. Spośród podanych przymiotników wybierz po jednej nazwie cechy charakteru każdej z kobiet i uzasadnij swój wybór na podstawie tekstu.

| | | |
|------------|------------|-------------|
| praktyczna | racjonalna | romantyczna |
| uczuciowa | zachłanna | zazdrosna |

A. Pani Barbara jest (jaka?) _____, ponieważ _____

B. Panna Celina jest (jaka?) _____, ponieważ _____

(3 punkty)

4. Wypisz dwa cytaty z wypowiedzi Celiny, które świadczą o jej fascynacji twórczością Przybyszewskiego.

1. _____

2. _____

(2 punkty)

5. Przy każdej podanej wypowiedzi wpisz imię bohaterki, do której należą te słowa.

| Słowa | Bohaterka |
|--|-----------|
| A. <i>Jaka pani szczęśliwa, że pani ma to jeszcze przed sobą. Mnie już to szczęście nie czeka.</i> | |
| B. <i>Ale tak żeby rozpamiętywać, wywlekać swoje uczucia i co tam kogo boli, to nawet wstyd.</i> | |

(2 punkty)

6. Co oznaczają wyróżnione drukiem połączenia wyrazowe w podanych cytatach? Dla każdego cytatu wybierz poprawną odpowiedź i zapisz ją obok.

| | | | | | |
|-------------------|--------------|-------------|--------------|--------------|--------|
| nieprawdopodobnie | wielokrotnie | opryskliwie | przynajmniej | tak naprawdę | trochę |
|-------------------|--------------|-------------|--------------|--------------|--------|

A. **w gruncie rzeczy** idzie tutaj o miłość – _____

B. można czytać **po dziesięć razy** to samo – _____

C. powiedziała **mało życzliwie** – _____

(3 punkty)

7. W każdym zdaniu w punkcie (1) wpisz odpowiednią nazwę wyróżnionego środka artystycznego, wybraną spośród podanych, a w punkcie (2) wyjaśnij jego znaczenie w podanym kontekście.

| | | |
|-------------|------------|-----------|
| oksymoron | metafora | alegoria |
| powtórzenie | porównanie | apostrofa |

A. (1) _____ w cytacie *Pani Barbara była **zła**, że zasnęła nad czytaniem, **zła**, że panna Celina to widziała i **zła** w ogóle z powodu zejścia panny Celiny z góry [...]* podkreśla, że (2) _____

B. (1) _____ w cytacie [...] *bronila się **panna Celina wiedzając** jednak pomalą pokazuje, że (2) _____*

(4 punkty)

8. Oceń prawdziwość poniższych zdań. Wpisz obok każdego z nich odpowiedź PRAWDA lub FAŁSZ.

A. Panna Celina była nauczycielką w domu pani Barbary. _____

B. Pani Barbara i panna Celina były serdecznymi przyjaciółkami. _____

(1 punkt)

9. Jakie upodobania czytelnicze mają bohaterki? Dokończ każde zdanie, podając jedną odpowiedź.

A. Pani Barbara lubi czytać (co?) _____ .

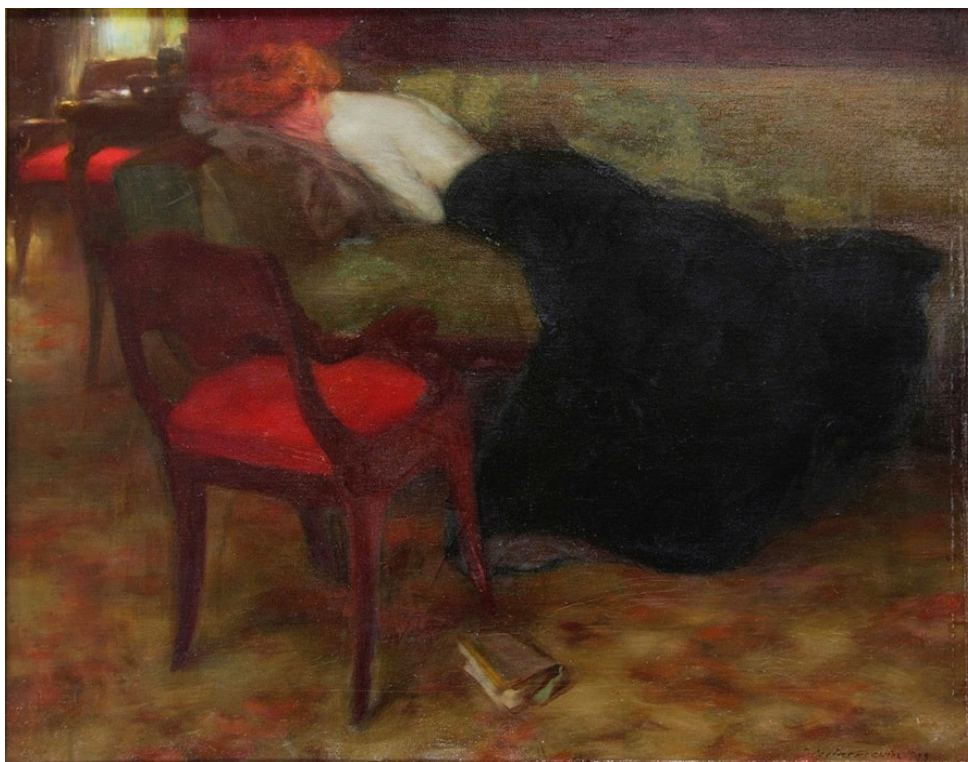
B. Panna Celina lubi czytać (co?) _____ .

(2 punkty)

10. Podaj powód, dla którego tytuł utworu „Nad morzem” S. Przybyszewskiego wywołuje u Barbary negatywne odczucia. Nie cytuj.

(1 punkt)

TEKST B



Stanisław Bohusz-Sięstrzeńcewicz, *Pani płacząca* (1903), olej na płótnie, 61 x 76,5 cm. Muzeum Mazowieckie w Płocku.

ZADANIA DO TEKSTU B

11. Przy każdym wymienionym elemencie obrazu wpisz po dwa określenia wybrane spośród podanych.

| | | |
|------------|-------------|---------------|
| chaotyczna | ciemna | nieszczęśliwa |
| rozmyta | zadowolona | zimna |
| zniszczona | zrozpaczona | zrzuciona |

| | Element | Określenia |
|----|-------------|------------|
| A. | Kobieta | |
| B. | Książka | |
| C. | Kolorystyka | |

(3 punkty)

12. Zredaguj uargumentowaną spójną wypowiedź, w której omówisz **nastrój** obrazu przez odwołanie się do dwu aspektów: ukazanej na nim **sytuacji** oraz **kolorystyki**.

(5 punktów)

RAŠTO DARBAS (30 taškų)

- Wybierz **jeden** z podanych tematów i napisz rozprawkę lub interpretację utworu. Objętość pracy pisemnej – **minimum 300 słów** (zalecana objętość około 2 stron A4). W czystopisie policz wyrazy, zaznacz kreską granicę i zapisz liczbę 300 na marginesie.
- **W rozprawce** odwołaj się **co najmniej do dwu** tekstów literackich i/lub innych tekstów kultury zgodnie ze sformułowaniem tematu. **Co najmniej jeden** utwór literacki powinien reprezentować **literaturę polską** i należeć do **lektur obowiązkowych** (lista podana pod poleceniem).
- **W interpretacji** omów tematykę, problematykę, elementy poetyki tekstu (z omówieniem ich funkcji).
- W pracy (**zarówno w rozprawce, jak i w interpretacji**) przywołaj co najmniej 2 wybrane **konteksty** (np. literackie, biograficzne, historyczne, społeczne, kulturowe).

Lista lektur obowiązkowych: Sofokles „Antygona”, W. Szekspir „Hamlet”, A. Mickiewicz „Dziady, cz. III”, A. Mickiewicz „Pan Tadeusz”, E. Orzeszkowa „Nad Niemnem”, B. Prus „Lalka”, S. Wyspiański „Wesele”, S. Żeromski „Ludzie bezdomni”, Z. Nałkowska „Granica”, T. Borowski (opowiadania do wyboru), Cz. Miłosz „Dolina Issy”, A. Camus „Dżuma”, S. Mrożek „Tango”, O. Tokarczuk „Prawiek i inne czasy”.

TEMATY PRAC PISEMNYCH

1. Co motywuje człowieka do przemiany wewnętrznej? Omów zagadnienie na przykładach wybranych bohaterów literackich.
2. Jak różnice światopoglądowe wpływają na wzajemne relacje rodziców i dzieci? Rozważ problem na przykładach literackich z różnych epok.
3. Interpretacja wiersza Juliana Tuwima „Janowi Kochanowskiemu”. Postaw tezę interpretacyjną i ją uzasadnij.

Julian Tuwim (1894–1953)

JANOWI KOCHANOWSKIEMU

1

Janowi Kochanowskiemu
Meldują posłusznie poeci:
– Praojcze! Składamy raport
Z czterech pośmiertnych stuleci.

Przybyło babilonu⁶
I ksiąg, i chytrych maszyn,
A my z uśmiechem trwamy
W nieziemskim obłędzie naszym.

Wciąż między niebem i ziemią
Rozruch wre nieustanny
I judzą⁷ nas uwodne⁸
Apollinowe panny⁹.

Słońcu mówimy: słońce!
Wiatrowi wzdychamy: wietrze!
W podgwiezdnych samolotach
Składamy słowa odwieczne.

⁶ Babilon – starożytne miasto; w kulturze chrześcijańskiej jest symbolem moralnego zepsucia.

⁷ Judzić – namawiać kogoś do zrobienia czegoś złego.

⁸ Uwodny – wabiący, kuszący.

⁹ Apollinowe panny – muzy.

2

Był Las, nie było nas,
Las będzie, gdy nas nie będzie:
Lutnia, tracona choć raz,
Strunami rozdziera czas
I gędzie¹⁰.
Nieśmiertelna to rzecz
Owo muzyckie¹¹ narzędzie.

Murszeją¹² pyszne trony,
Gniją szkarłatne opończe¹³,
Twoich królów korony
W muzeach drzemią, Praojcze!

Rdzewieje hardy miecz,
Głuchnie królewskie orędzie,
A nieśmiertelna rzecz
Owo muzyckie narzędzie.

Z tomu *Rzecz Czarnoleska* (1929)

¹⁰ Gędzić – *daw.* grać na jakimś instrumencie.

¹¹ Muzycki – *daw.* należący do twórcy, artysty.

¹² Murszeć – ulegać rozpadowi.

¹³ Opończa – *daw.* płaszcz bez rękawów.

